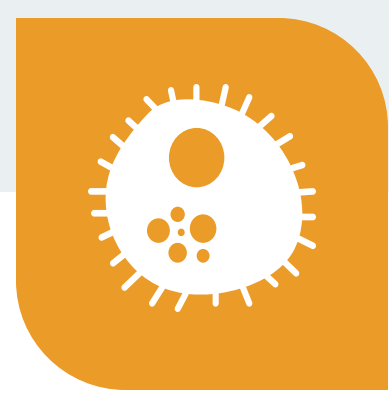


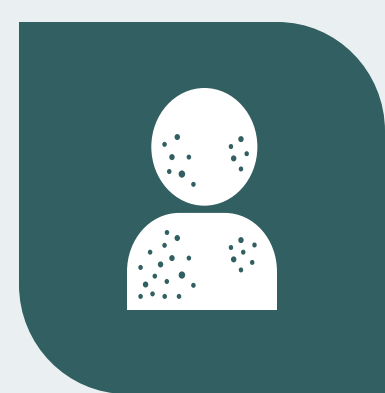
Información Importante acerca de la Viruela del Mono



La viruela del mono es una enfermedad rara causada por el virus de la viruela del mono.

La viruela del mono puede enfermarlo, incluyendo una erupción o llagas (viruela), a menudo con anterioridad con una enfermedad similar a la gripe.

La viruela del mono puede propagarse a cualquier persona a través del contacto cercano, personal, de piel con piel.



Síntomas

- Los primeros síntomas de la viruela del mono son similares a la gripe y pueden incluir fiebre, dolor de cabeza, dolores musculares, dolor de espalda, ganglios linfáticos inflamados, escalofríos y agotamiento
- Los sarpullidos aparecen entre 1 a 3 días (a veces más) después de la fiebre, a menudo comenzando en la cara y luego extendiéndose a otras partes del cuerpo
- La enfermedad generalmente dura de 2 a 4 semanas



Transmisión

- La viruela del mono puede propagarse a través de:
 - Contacto directo con erupción, llagas o costras de la viruela del mono
 - Contacto con objetos, ropa de cama, toallas o superficies utilizadas por alguien con viruela del mono
 - Las gotitas respiratorias o los fluidos orales de una persona con viruela del mono
- La viruela del mono pueden propagarse desde el momento en que comienzan los síntomas hasta que todas las llagas se han curado, lo que puede tomar varias semanas.



Conglomerados recientes de la Viruela del Mono

- Los casos de viruela del mono se han reportado recientemente en varios países que normalmente no tienen actividad de la viruela del mono, incluidos los Estados Unidos.
- No está claro cómo los individuos estuvieron expuestos a la viruela del mono, pero los casos incluyen personas que se identifican a sí mismos como hombres que tienen relaciones sexuales con hombres.



Diagnóstico y Tratamiento

- Los proveedores de atención médica deben estar alertas a pacientes con enfermedades cutáneas compatibles con la viruela del mono, independientemente del género u orientación sexual, particularmente aquellos con antecedentes de viaje u otros factores de riesgo
- No existe un tratamiento específico para la viruela del mono, aunque los antivirales desarrollados para su uso en pacientes con viruela pueden ser beneficiosos



Recomendaciones para el Público

- El riesgo para el público en general es bajo
- Busque atención médica de inmediato si le preocupa que tenga viruela del mono
- Evite el contacto cercano con personas enfermas, incluidas las personas con lesiones cutáneas o lesiones genitales



Para obtener más información

- Comuníquese con su doctor o su médico si tiene preguntas
- Visite el sitio web de los [Centros para el Control y Prevención de Enfermedades](#)